

# DESCRIPTIF TECHNIQUE

CERMN

**Novembre 2025**



Le développement des activités du CERMN avec un nombre croissant de personnels, de matériels et d'équipements s'accompagne d'un manque d'espace. La direction du CERMN souhaiterait effectuer une ouverture en façade extérieure avec la création d'une fenêtre dans une pièce aveugle et transformer une terrasse extérieure en salle informatique.

Le CERMN est un bâtiment construit en 2008 et classé code du travail.

## 1 – REAMENAGEMENT EN CM 004

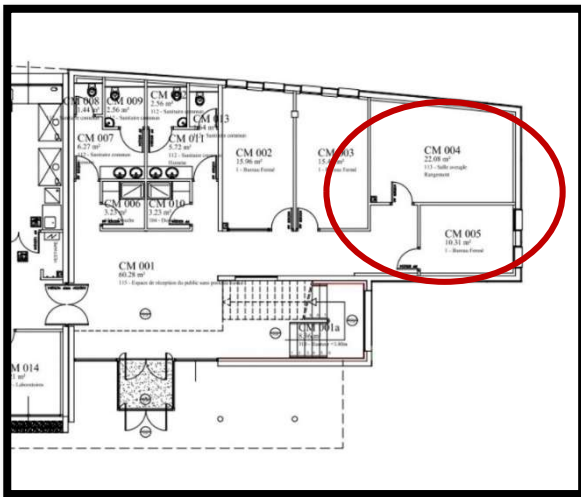
L'unité accueille entre 30 et 40 stagiaires par an (licence/Master). Les conditions actuelles ne sont pas optimales pour l'accueil et le travail de ces stagiaires qui sont amenés à faire des aller et venus dans les bureaux. Actuellement, le bureau CM 005 situé au rez-de-chaussée du CERMN, accueille 5 postes de travail partiels dans 10,31m<sup>2</sup> et la direction souhaite ajouter de nouveau poste de travail.

Le bureau CM 005 ne pourra pas accueillir plus de 5 postes de travail partiel. **L'idée est d'utiliser la pièce CM 004, qui sert de local rangement en le transformant en bureau.** Ce local CM 004 est adjacent au bureau CM 005. **Le CERMN souhaiterait réaménager ce local en conservant une partie des archives et en y ajoutant 2 nouveaux postes de travail afin d'y installer des stagiaires .**

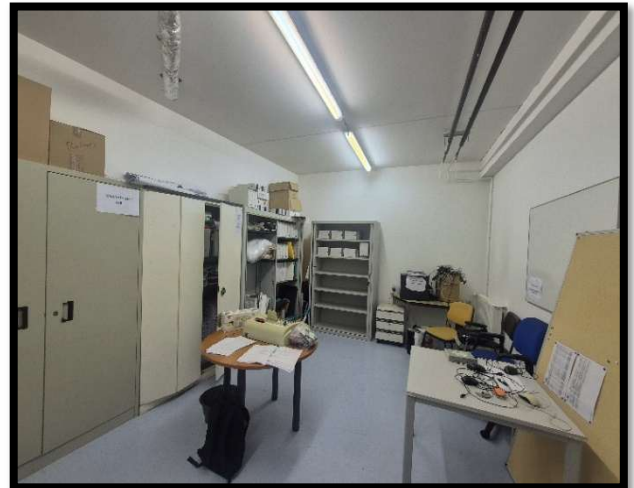
La direction du CERMN a émis deux scénarii possibles :

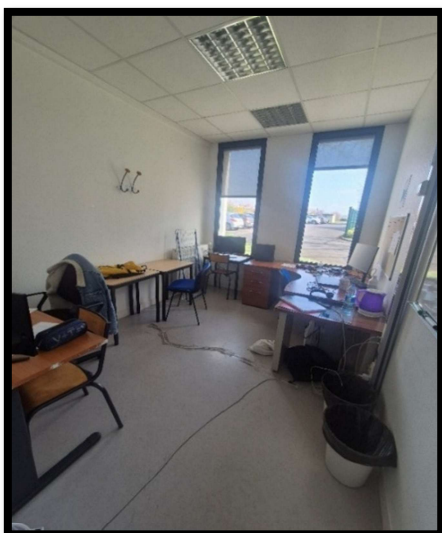
### Scénario 1 :

Le scénario 1 serait de transformer ce local archive CM 004 en un bureau et de créer une ouverture en façade afin d'apporter de la lumière naturelle (réglementation prévue pour les bâtiment classé code du travail).



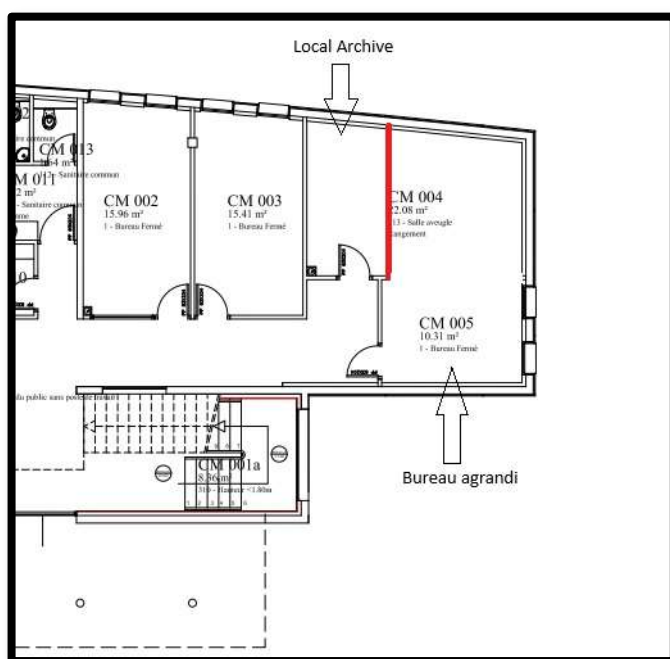
*Extrait plan CERMN RDC*





### Scénario 2 :

Le scénario 2 serait d'abattre la cloison existante entre les salles CM 004 et CM 005 afin de créer un bureau de l'ordre de 20/25 m<sup>2</sup> et de recréer une cloison dans la salle CM 004 afin de garder une partie archive.



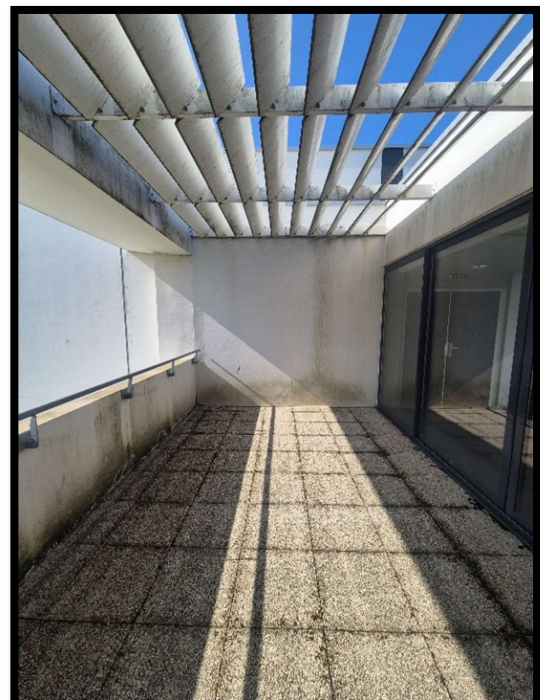
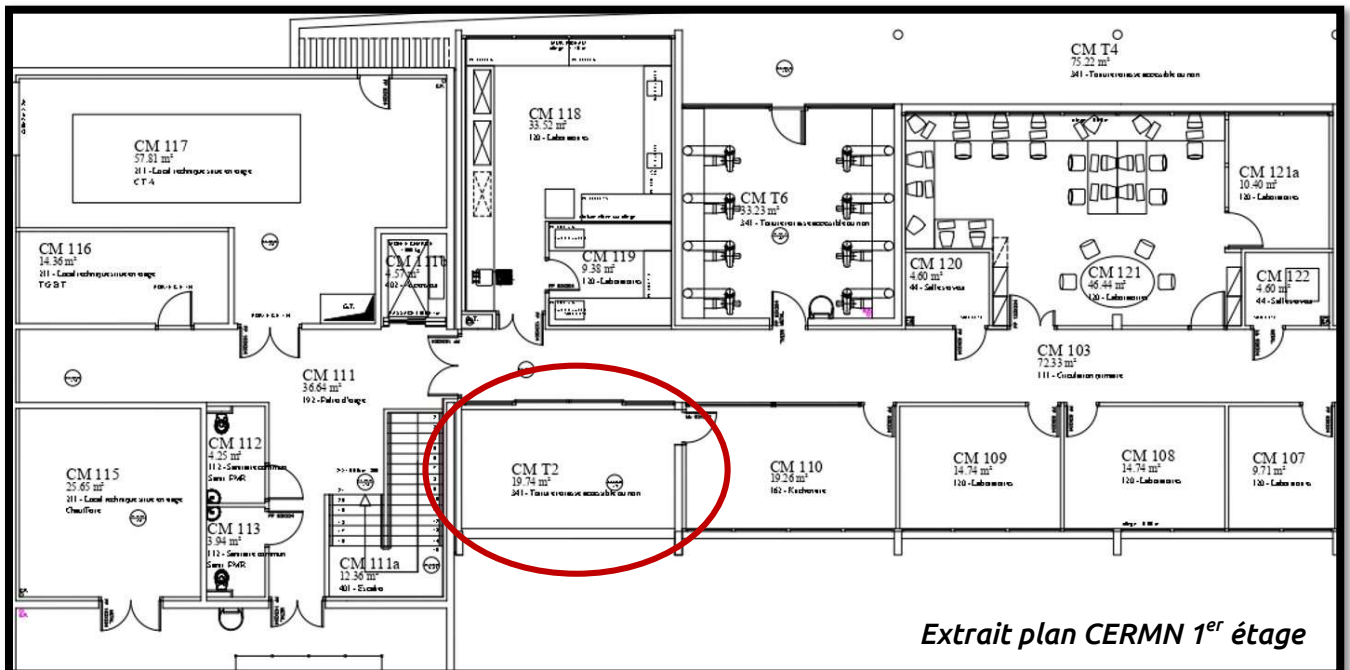
## 2 – TRANSFORMATION D'UNE TERRASSE EN BUREAU INFORMATIQUE

Au 1<sup>er</sup> étage, la salle CM 121 est un laboratoire informatique ou collabore deux activités différentes :

- ✓ Une partie des étudiants sont en permanence sur les postes informatiques pour leur recherche
- ✓ Une seconde partie des étudiants est « hébergés » et est amenée à faire des allées et venues entre cette salle de recherche CM 121 et les laboratoires.

Pour améliorer les conditions de travail des étudiants chercheurs, la direction souhaite séparer ces deux activités. Ils souhaiteraient transformer la terrasse « fumeurs » du 1<sup>er</sup> étage (CM T2), qui se trouve dans le prolongement de la kitchenette (CM 110) en bureau.

Ce nouvel espace aurait pour usage un bureau pour les chercheurs en position doctorale ou postdoctorale dont les activités se situent dans le laboratoire de Formulation CM118 et CM119 (en face). **Ce futur bureau pourrait accueillir 4 postes informatiques.**





- ✓ Absence de toiture, il y a nécessité de compléter la charpente et la toiture au-dessus de cette terrasse en prenant en compte l'homogénéité de la toiture actuelle.
- ✓ Les menuiseries extérieures actuelles devront être remplacées par des menuiseries intérieures avec traitement des murs devenant intérieurs si nécessaire et au regard des réglementations en vigueur. Des menuiseries extérieures devront être mises en place sur l'allège de la terrasse dans le respect architectural existant du bâtiment.
- ✓ Le plancher de la terrasse a une altimétrie inférieure au reste du bâtiment, il conviendra donc de faire une reprise du sol afin d'assurer une continuité du plancher identique aux autres locaux intérieurs.



Les nouveaux locaux devront être équipés selon les besoins des utilisateurs et des réglementations en vigueur (ventilation, chauffage, réseaux électriques CF et Cf, etc...).